

東國輿地勝覽 廿三

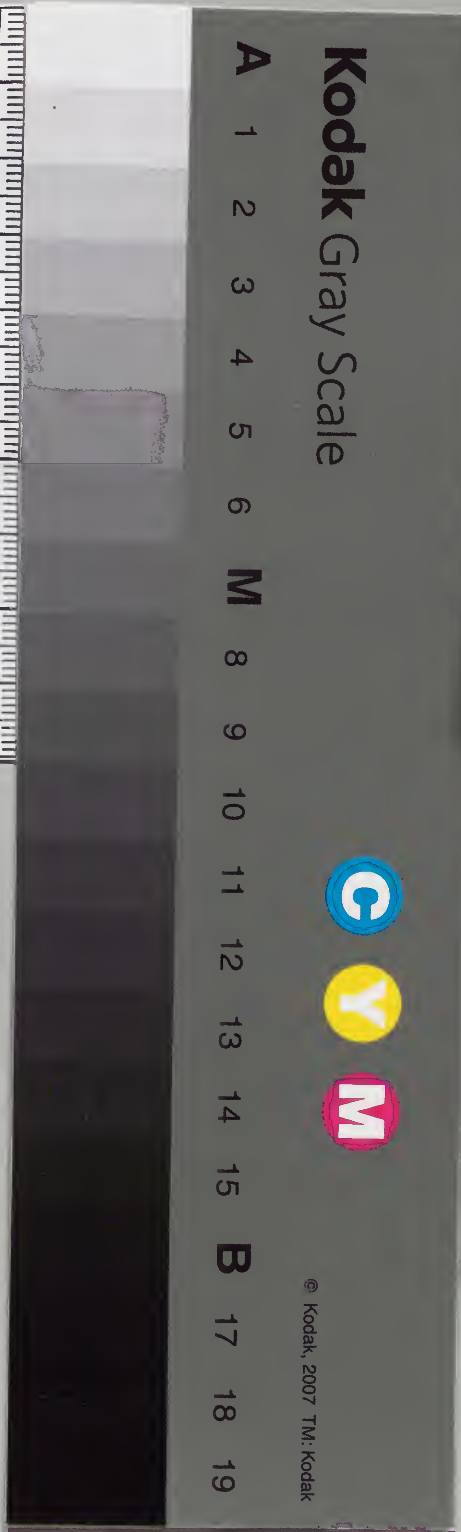
地漢第十卷

庫	文	閣	內
八	一		漢
函	五		書
一	九		
九	六		
架	冊	號	類

東國輿地勝覽
漢書
卷十

內閣文庫	
番號	漢 1589
冊數	56 (24)
函號	288 12

其多中六冊



新增東國輿地勝覽卷之二十三

東萊縣

東至機張縣界二十一里南至海岸
十五里西至報山郡界八里北至同
郡界一十九里距京
都九百六十二里

建置沿革

古菴山國

或云萊山國

新羅取之置

居漆山郡景德王改今名高麗顯宗屬

蔚州後置縣今本朝

太祖時始置鎮以兵馬使兼判縣事

世宗朝改稱僉節制使後移鎮于屬縣東

平未幾還舊治後改縣令屬縣東平縣

在縣南十里本新羅大甌縣景德王改今名為東萊郡領縣高麗顯宗屬梁州本朝太宗五年復來屬

後復屬梁州 訓導各一

郡名 葺山 萊山 居漆山 蓬萊 蓬山

姓氏 本縣 鄭宋王丁曹 王朴李 金東

平安李

形勝 地濱于海與對馬島最近 舟靖東

南第一縣 李唐邑城記

山川 輪山 在縣北八里鎮 黃嶺山 在縣南五里 金井山 在縣

北二十里山頂有石高可三丈上有井圓十餘尺深七寸許有水常滿旱不渴色如黃金世傳有一金色

魚乘五色雲從天而下游沫其鷄鳴山在縣北二

中以此名其山因創寺名梵魚 干飛鳥山 在縣南 其

金山 上山 在縣東十五里 金山 在縣南 其

北峯 比峴 在縣西八里 金山 在縣南 海 在縣南

縣二十一 吾海也項 在東平縣距縣四 海 在縣南

絕影島 在東平縣南八里有 古智島 在縣南

絕影名馬五百濟亡之識海之九 古智島 在縣南

毛等邊島 在東平縣南十五里 南乃浦 在縣南二十里 石

浦 在縣南二十里 茶島 在縣南 梵魚川 在縣西二里 其源出

山 余井 絲川 一縣東十五里 派有二一出圖寂山 溫

井 在縣北五里 其熱可熟鷄子 帶病者浴之輒愈 許

李奎 詩未信 碯黃 六 却疑 賜公浴 朝噉 地 偏

幸免 楊如 汚過 客何 姑許 試 溫 ○鄭 誦 詩 湯泉 傳 自

昔浴 室 至今 存 水脉 來 非 遠 指 闌 尚 帶 溫 二 年 因 瘡

橋 半 日 洗 器 煩 此 樂 亦 會 無 入 每 與 入 論 ○ 封 孝 修

詩 洞 房 深 處 閑 石 塘 岸 深 十 斛 盈 汗 一 深 可 齊 腰 僅

二尺 溫 煙 暖 霧 蒸 其 傳 燭 紅 燈 照 水 底 半 指 香 袖

扶入 湯 愧 煩 纖 手 洗 酪 其 垢 膩 鮮 甲 消 雪 霜 快 如 麻

姑爬 癢 處 熱 汗 發 面 流 清 漿 浴 罷 徐 徐 拭 白 紵 晞 髮

類然 卧 一 床 身 輕 骨 爽 若 換 髓 何 羨 飄 飄 鶴 背 翔 頭

忘身 世 得 甘 腹 悅 惚 夢 遊 何 有 如 覺 後 還 為 行 路 客

驛 時 塵 土 汚 衣 裳 ○ 泥 泥 守 病 餘 兩 井 司 堪 珍 舊 染

除 時 覺 司 新 片 今 孔 門 誰 與 去 情 懷 髣 髴 浴 沂 春

對焉島 即云大國 焉川也 焉 我鷄林 未知 何

船越浦水 路凡八 百七 十三 島 中 分 為 八 郡 人 戶 皆

石山 主 濟 民 貧 以 煮 鹽 捕 魚 販 賣 為 生 宗 氏 世 為 島

主 真 先 宗 慶 死 子 靈 鑑 嗣 靈 鑑 死 子 貞 忠 嗣 占 茂 死

子 貞 盜 嗣 貞 忠 死 子 成 職 嗣 成 職 死 而 無 嗣 丁 亥 年

島 人 立 貞 感 弟 成 嗣 子 貞 國 為 島 主 貞 國 死 子 杙

盛 顯 郡 守 以 下 土 官 皆 焉 三 所 署 亦 世 襲 以 土 四 益

戶 分 屬 之 為 三 年 七 日 在 遞 舍 守 島 主 之 家 郡 守 各

於 其 境 每 年 進 貢 實 收 稅 取 三 分 之 一 又 三 分 其

一 輸 二 千 焉 三 自 一 其 一 焉 主 牧 焉 場 四 所 可 二 三

餘正馬多皆所產社橋大樹耳南北有高山皆名
天神三稱子神社社神俗尚社家宗以素饌祭之
山之草小禽獸入無敢犯若罪人走入社堂則亦不
敢違捕島在海東諸島要出諸島之往來於我者必
經之地皆受鳥主文引不恐不來鳥主以下各遣使
船歲有定額以鳥最近於我而貧甚歲賜其有差其
南又有一反島距船越浦四十八里有一岐經博
多島至赤間關又六十八里赤間乃日本西崖也

新增甘同浦 在東平縣西十三里 栽松浦 在縣東十里
有松數萬株

草梁項 在絕影鳥之內

土產 占察魚 大口魚 青魚 洪魚

錢魚 鰓 石花 紅蛤 黃蛤 烏

海藻 海衣 藿 海參 昆布 塔

士麻 石榴 柚 磁器 陶器 竹

筭 出蘇山 香蕈 鹽 **新增** 銀口魚 鱸魚

廣魚

城郭 邑城 石築周三千九百尺高十三尺內有六井
○李齊記本朝自諸城時素稱善守

城其在三國乙支文德以平壤孤城拒天下之二
當時必得其守之法有以制敵也及統三之後四
方無虞以至毀城而田之實也平家之收淺器而
之燕安既又守之法者老而至死則絕無傳矣
及至中葉國步艱難丹兵乘釁突入倉猝無以應變
三循乃能完結然亦守之之不得其術元中甲申據

雉岳擊走丹兵特出一已忘義勇埋足以寇窺耳固
非盡得往時守之之法也自庚寅以來倭寇擾邊為
患日甚主上軫慮至深屬計而其為策不務堅壁特
出清野以往之治邊以成之則其所說所以引寇
深入而使我眾反無所據耳今元帥公嘗為府使
入海時始修望山城而其守之之具之法既備矣士
卒習而頽一試之定也賊來蟻附公命眾不可犯因獻級
下鼠輩且死且走而寇氣已截然不可犯矣石
于朝上謂公曰汝之置弱可以制強寡可以敵
眾逸可以勞也公曰汝得行志祖宗生靈之福也
遂下諸道公與郡縣各言汝遂以之使賊顧後慮
前不得肆其惡然後遂營行志昇平以至今日惟公
之賜也公行營于東萊之墟見其野荒穢人煙蕭
索慨然有興復之念謂五官置有司曰東萊為縣東
南之第一也海濱之饒土物之富國家之資焉者不
貲且東有海雲昔日神仙之所游樂也北有溫泉異

代君王之所湯沐也其他以仙境命名者八九其所
今其湮沉為將帥者不得辭其責也去城之使斯代
還定安集以供國家之需且使邑治液舊乎苟能城
于茲鼎峙於全蔚二城之間使遷卒亦於城下賊不
足下眾皆無異辭於是元帥發丁巡功課程經始
於丁卯八月十九日開月而功告成公徵余文記之
余口父城之功一國賴之史氏必為春秋城邢城楚
丘之例固已特書矣雖由小子何敢為費辭然記亦
有不敢辭者六民保於城城於德教得生人之為
難也如詩所載召石其謝神也而城齊必法得其人
也公將何所安焉

關防

釜山浦鎮

釜山浦鎮在釜山南二十一里有左道水軍會

浦甘浦邑江浦漆浦島浦北山浦多大浦西生浦石
城周一千六百八十九天高十三尺有垣石後百

會節制使一入關增有酒居樓戶正德庚午會使
 李玄曾欲以威制邊一戰捷擒如積憤與善清暑
 謀作亂來夜陰城朝之海雲浦營去縣東九里○
 遣將三千遂不許居一焉
 新增正德丙戌始築石城司一夫
 三十一六八高三十三尺內有一池
 南五十四里石城司一夫
 尺高一三尺○水直出城一夫
 多大浦營縣

烽燧

黃嶺山烽燧

應縣五海也西生應鷄鳴
 鳴山東應平飛鳥山

山烽燧

兩應黃嶺山
 應縣五海也

飛鳥山烽燧
 北

西應黃嶺山
 吾海也

飛鳥山烽燧
 金海齊省火禮山

新增鷹峯烽燧
 應縣五海也

應縣五海也
 頃西

樓亭

靖遠樓

在客地
 北○申叔舟自東萊占縣也
 海與對馬島最近煙火相望

實倭人往來之衝也
 陋館無樓榭無以舒
 丙寅夏營小金溪來
 城基址而樓下城之
 宜叔舟承宣德之
 而爽塏特異四面
 日樓成五年而無
 其蹟辭不獲則口
 有登眺之所然後可
 兩善非他竄焉
 叔舟嘗使日本備音
 日與其往來者持
 已有深服其心者
 其獲悍五年下武
 方以賴此豈無所自
 數古人不取肆

謀之於野者神氣肅
捷之助不為少矣
蘇轍詩賢曾遊之
寓示古感興之懷
有文武長才歷
南方最淑舟方仰
淨所以能發謀運籌也至是而
名之曰靖遠况崔孤雲金謙孝
祠跡至今宛然豈可無樓觀以
負名區黃侯諱時露温良篤厚
邑所至有名今又治為
高義敢不樂為之記

學校

鄉校 在城
二里

驛

休山驛 在縣南
蘇山驛 在縣北
温井院

在温井傍 彦樹院 在縣北
沙川院 在東

佛宇

梵魚寺 在縣
睦義寺 在金山

廟

社稷壇 在縣西
城隍祠 在縣東
二里

屬壇 在縣北
絕影島神祠 在縣南
毛等邊神祠 在

東平縣 古智島神祠 在縣南
二十三里以石

古迹

海雲臺 在縣東
十八里
有山陡入海中若鸞頭

時如一春冬之交則冬栢花積地遊人馬蹄蹴踏三四
四寸南望對馬島甚近新羅崔致遠嘗築臺遊賞遺
跡尚存致遠一字海雲○鄭誦詩落日逢僧話春郊
信馬行煙消村巷永同軟海波平老樹依岩立長松
擁道迎荒臺漫無址猶說海雲名○崔恒詩登來不
必御冷風掃盡東華舊軟紅醉踏金鼈唵未已紫簫
吹徹海雲中○權舉詩波恬鏡面淨無風坐見扶桑
日浴紅馬鳥如眉青一抹乾坤納納入胸中
好仁詩珠宮貝闕浩漫漫四面圓蒼作護闌山勢北
采藩地軸眼波未盡豁乾端需仙一去雲烟老遼鶴

少年歲月寒零落山茶春已晚吟詩老我又跋珊○
馬律詩紅塵廿載又聞名一蹶鰲峯眼忽青不用燃○
犀覓海忙應須鼓瑟或湘靈問鶯鶴三島天閣○
鷓鴣散九溟東望安期知不遠丹尺河日插脩翎○
姜澤詩眼窮溟渤浩漫漫駭浪吞空勢未闌對馬青○
山孤鳴外扶桑紅日霽雲端招邀筆鶴天風吟驚起○
魚龍致筐寒千士縞仙分積翠亭○在客館後今廢○
物色欲追高步奈蹶珊○
詩一首文公裕為大理時手寫上板是後無一詩繼○
上者學士金精作記平章事律惟清作後記自書世○
稱積翠亭三絕○鄭誦詩暫過清明節閑憑積翠軒○
地嚴衰盡戟山靜衛朱門風細什陰合雨晴花氣繁○
管絃驚宿鳥落葉滿金樽○安軸詩碧玉千竿密作○
園滿空蒼翠積軒擇雨天誰喚王逢手宮暇來饒一○
局謙孝臺在縣南五里仁人金謙孝所遊故名○
恭

積翠亭

凌雲回首肯羨萬戶蘇蝦亭蘇蝦常乘白鹿與金
邑翩翩來往神仙家蘇蝦亭龜仙人遊俗稱蘇蝦
亭鳥雀不棲○鄭誦詩蘇蝦知何往東崖有故居如
聞騎白鹿本自陋金魚遺跡十年後浮生一夢餘偶
來多憾慨欲去更躊躇○鄭樞詩蘇蝦先生今底所
庭前老木鳥無語金龜白鹿都不見岩花開落園無
主瓜亭在縣南十里○鄭叙仕高麗以恭睿太后

蘇蝦亭

瓜亭

王謂曰行當召還然久而不召乃築亭種瓜撫琴作
歌以寓戀君之意詞極悽惋自號瓜亭樂府鄭瓜亭
即其曲也亭甚至存焉李齊賢作詩解之曰憶君
無口不露我王似春山蜀子規為是非人莫問祇
應殘月曉生知○鄭樞詩雲盡長亭月在天橫琴相
對夜如空鴈啼曲盡思無盡誰把鸞膠續斷絃○韓
脩詩半輪江月上瑤琴一曲新聲古意深豈謂如今
有鍾子只應彈盡伯牙心○柳波詩他鄉作客頭渾

白到處逢人恨不青
滿夜沉沉滿窓月
聽俯仰古今多少恨
瓜亭○季崇仁詩琵琶
曲鄭瓜亭遺響淒然不忍
聽
滿簾疎雨讀騷經
恨
古邑城
在海雲浦東南石築
西北十築周四千四
百三十尺
今頽圯

東平縣城
在縣南二十里東南石築西
北土築周三千五百八尺今

部曲
在縣南海海岸新羅祀
南海神于此載中祀
富山部曲
即奎山
生川

部曲
在縣南海海岸新羅祀
南海神于此載中祀
富山部曲
即奎山
生川

鄉
在縣南
二十里
新增
帝釋串
有石城正德庚午因倭
變以孤絕難守罷戍

名宦
高慶
忠敬王時人以僉議舍人貶為縣
令卒于官○鄭誦詩高才不遇世
晚歲為

鄭樞
恭愍王朝以左司議大夫上
疏論辛旽王大怒貶為縣令

鄭文道
邑吏也有三子皆登
科墓在縣西七里
鄭沆
穎

好學中第官至禮部尚書翰林學士
王嘆曰三十年近侍十一年承制其言如
謚文
安

鄭叙
沆之子即
鄭良生
重
本朝

鄭矩
良生之子登第官至
議政府其成謚諱節
鄭欽之
良生之孫登
第官至刑曹

判書謚
文景
鄭甲孫
欽之子登第志康
樞二朝有
奇節官議政忠
貞節

鄭昌孫
甲孫之弟其技科第
五朝二為首相壽至八十六
生

簡一卒產奉謚忠貞
鄭蘭宗
疾吏科奉命位班功

草諫謚
翼成宗廟庭
鄭估
日卒之登第官至議政忠貞
翼成宗廟庭
鄭估
日卒之登第官至議政忠貞

卷之三十三

新增

鄭光世 推恩科官至刑曹判書 鄭忠禔 光世之子登萊官

孝子 高麗 鄭愷 進士內母居處 本朝 金得

仁 年幼父歿家貧而養母三孝一母及廣寶三年追

其廬在黃嶺下值三旬釜山四崇探掠一日

與之或遺之米百焉 成宗三年事 王從孫 邑吏

聞特授 將社郎 儲倉副奉事 子年十一父有惡疾白

進父疾乃瘳 疾下二年旌閭免役 金氏 萬戶

文夕天性至孝父病呼天誓曰如或不夫吾當自盡 父歿語其弟曰汝生事毋我死事父自繼 虎宗二

十二年事 旌閭 旌閭 旌閭 旌閭 旌閭 旌閭 旌閭 旌閭 旌閭 旌閭

旌閭 旌閭 旌閭 旌閭 旌閭 旌閭 旌閭 旌閭 旌閭 旌閭

旌閭 旌閭 旌閭 旌閭 旌閭 旌閭 旌閭 旌閭 旌閭 旌閭

旌閭 旌閭 旌閭 旌閭 旌閭 旌閭 旌閭 旌閭 旌閭 旌閭

旌閭 旌閭 旌閭 旌閭 旌閭 旌閭 旌閭 旌閭 旌閭 旌閭

旌閭 旌閭 旌閭 旌閭 旌閭 旌閭 旌閭 旌閭 旌閭 旌閭

旌閭 旌閭 旌閭 旌閭 旌閭 旌閭 旌閭 旌閭 旌閭 旌閭

旌閭 旌閭 旌閭 旌閭 旌閭 旌閭 旌閭 旌閭 旌閭 旌閭

旌閭 旌閭 旌閭 旌閭 旌閭 旌閭 旌閭 旌閭 旌閭 旌閭

題詠

巖巖以天目

高郡高中止送崔咸一出按

有東萊城曰霞樓古木世稱神居地清人不俗白

日雲氣三陽川湧山谷亦不怪其傍方不得處亦野

橋壓子湖小亭依斷霓二奇氣賦仙夷時响白鹿客

舍誰行遊止靈三下榻以幽玄積翠一圓千竿三月

夜海精寒秋風林杳更空孤重疊掉海翠峯盡暫

學功心定三三空等三至今三三三三三三三三三三

想流流三三三三三三三三三三三三三三三三三三三

塢 巖巖以天目 巖巖以天目 巖巖以天目 巖巖以天目

城頭號角報天

地窮南

清河縣

建置沿革 本高句麗阿兮縣新羅改海阿
為有隣郡領縣高麗改今名顯宗屬慶
州本朝

太祖時始置監務後改縣監官貪縣監

訓導

郡名 阿兮 海阿 德城

姓氏 本縣 三金明 朱 鄭 南 冢 吉

形勝 東壓海濱西望疊嶽

雲霞 千態 一色 為 松 大 河

山川 內迎 山 在 縣 南 一 里

石 鼎 兩 寺 山 在 縣 南 一 里

桃李山 在縣北 龍山 在縣北 別

乃哩 在縣南 龍山 在縣北 海 在縣東 介

浦 在縣南 營 在縣南 二歧 在縣南 浦 在縣南

各 在縣南 虛穴 在縣南 古松羅浦 在縣南 桃

李浦 在縣南 伐池 在縣南 大口魚 在縣南 青魚 在縣南 紅蛤

土產 魴魚 鮫 藿 廣 魚 蜂蜜

白條魚 海衣

石葦

石葦

邑城 石葦周一千三百五十

桃李山 在縣南 烽燧 在縣南

新增 宮室 西清館 在縣南

樓亭 亭 顯樓 在縣南 新增 榜竹樓 在縣南

鳳松亭 在縣南

學校 鄉校 在縣南

驛院 松羅驛 在縣南 一里 ○ 水本道 驛 兩谷

古縣聖院在古金井院在縣西古松羅

院在縣西

佛宇寶鏡寺在古常泰寺在

山

祠廟社稷壇在縣文廟在城隍祠在龍厲

壇在縣

古跡古清河在今治北阿部曲在縣等江

部曲在縣東金海部曲在縣毛等谷部曲

在縣西新池部曲在縣西于川部曲在縣西

南界部曲在縣西

名宦本朝閔寅築邑城且設義倉李行詩傳河

蓋不下富一自發喪日相將閔井與丘壠父為縣在海傍四等與戶口
水陸軍感流亡四屬集刺鑿安六常閔侯吾故人
視事年二強服齊恤民隱慨然復武金又從立解字
稍稍備廉堂實宜安息吏徐免
飢荒由來守今臨只此無他方
新增趙銅虎

題詠天水相兼晦且冥村寺修詩興風致走翻

復屹百千雷鼓司一聲扶桑時
漂地軸動誰之所為觀

迎日縣

東至海岸十四里西至同濟界十里南至慶州府界十里西至同濟界十里北至興海郡界二十里距京都八百里

建置沿革

本新羅斤烏支縣一作烏良友景德

王改臨汀為義昌郡領縣高麗改今名

顯宗屬慶州恭讓王置監務以管軍萬

戶兼之本朝

太宗時置鎮以兵馬使兼知縣事

世宗朝改稱兵馬僉節制使後改縣監官

負縣監 訓導各一人

郡名 斤烏支 臨汀 烏川 烏良友

姓氏 本縣鄭成周 朱金崔並來

形勝 海寇往來之衝李崇仁新城記

山川 雲梯在縣南十里 陳田山在縣東南三十里 大興

山在縣北三里 沙火郎山在縣東十五里 沙峴在縣東十七里

冬乙背串在縣東七十三里 杏帖在縣西里 海在縣

東十注津在縣北十五里即慶州安康縣兄山浦 四里下流東流入丁海 傳安歲冬青魚必

先產于此進獻然後諸邑始捕
之以產之多少古來為豐
林谷浦在縣東二

通洋浦在縣北二十二里舊有島伐池在縣東

竹島在縣北十六里

土產 蜂蜜 竹箭出大山 松茸 海獺 魴魚

鱧魚 鱧 防風 廣魚 大口魚 紅

蛤 銀口魚 青魚 海衣 藿 礪石

出雲梯山 黃魚 錢魚 鯊魚 松魚

其品佳 洪魚 古刀魚

城郭 邑城 石築周二千九百四十尺高十二尺內

地利不如人和則夫城郭講池之於為治未矣及讀

春秋城虎中之集求諸書法蓋未嘗不致意焉嗚呼

聖賢之論有本末先後之序而莫非為世道計也余

之志使中原也再道塗所經雖十室之邑亦皆聯障

之六焉據地設險寧可少之哉吾東方有國制度知

慕燕夏然朴略少文自祖宗以來休養生息民之生

且死於太平者語將四百餘萬卒之文不能制治武

不能亂流鳥之小醜乃敢窺遠廣實之寇是已陵

地若沃陞移於江村築土為功兩暫崩壞海庚午二
月益陽崇侯侯以萬夫長來在于此職兼縣令政令大
行人樂為用侯於是拜都觀察使曰吾邑之所恃以
存焉昔城也城既壞是無吾邑已吾欲修之觀察使
義侯所拜符下旁郡侯侯侯侯侯侯侯侯侯侯侯侯
生與侯侯侯侯侯侯侯侯侯侯侯侯侯侯侯侯侯侯
夫畫流取石山之石壘之可二丈無用國凡幾里南
北二門門名起種南蓋侯侯侯侯侯侯侯侯侯侯侯
復寇以七月侯侯侯侯侯侯侯侯侯侯侯侯侯侯侯
日愿有記且曰名吾二樓余惟侯侯侯侯侯侯侯侯
與圖新取治之時出廟廟廟廟廟廟廟廟廟廟廟廟
衛之具供可稱之探諸簡策所載足跡所及蓋無愧
也已余病矣懶矣雖然然然然然然然然然然然然
先待御余以諸生進事故於侯侯侯侯侯侯侯侯侯
之名則余病間一馬往游從侯侯侯侯侯侯侯侯侯

形勝便當此筆以書侯名自源階奉順大夫落落以
功名自喜都觀察使築安金氏名湊都體察使宗室
康名

烽燧

冬乙背串烽燧

東應長警縣嶺谷北沙

火郎山烽燧

西應慶州兄山東

樓亭

倚雲亭

在倚雲亭西成化庚

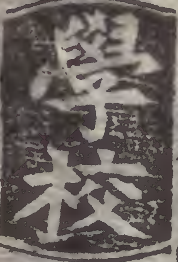
增金宗直記東海之濱有縣曰迎日或稱臨汀蓋新
羅東表之地新羅初渾沌未鑿制度無聞及其新
賢君繼作始道中國稽夜彌朝日夕月載諸國語
賓山饒納紀於堯與以為古昔帝王無不設人時
其政不過如斯而已雖無祖宗之故亦可為之官置
太史臺崇瞻三而曆象主測之制隨以備于其時

是縣管其賜谷之次故得號以是焉高麗太祖於代
德公革之際捨臨汀而後今名豈無謂歟嘗聞縣之
東二十里亦都初野有日月池至今人無不稱之
之地此其明驗也諺所傳迎烏細烏大無之說何其
不經之甚耶羅人之好作類是不足徵也
年中原魚漢得海以三藝更龍能剖於於德亭而人
信海兵而歲穰每非細倚雲亭以寄勝樂又欲使賓
客之來遊者寒於斯暑於其故更構堂于亭之右而
涼房燠室具焉奎墜既以書抵余請記余嘗定蓮于
蔚城因蒐兵至其縣而登所謂倚雲亭者縣人曰此
舊李使君知命所作也余縱目觀之南五里許有山
曰雲梯噴屹紆鬱噴雲吸霧山中有一小姓居士之遺
蹟焉東北七里有大海鯨濤接天巖樓成市即日本
之西涯也山若海之間田原廣曠川澤相重有巨曰
皮幕有亭曰大松沙洲逗白松竹送青籬落桑麻
帶遠邇合形輔勢以效技於譙門之外幕而宿焉明

日昧爽徙倚亭上翹首以望東方雲水一色乍明乍
暗須臾紅沆騰起數十丈而日輪躍出升于天矣余
駭而嘆曰今日之壞觀真符於縣名矣李侯前輩豪
傑之士也故其所規制能觀天之奧若此今侯後季
侯幾曰十年而能補李侯之未及而潤色之斯堂之
名不可苟同於亭也別以寅賓為扁以配夫縣名噫
海濱小海之地非一而登萊之隅夷為測影之所海
東濱海之地亦非一而雞林之臨汀焉朝日之地侯
雖非羲和之官而六載之間無一日不實于扶桑之
杲日則吾所云不其中之矣乎侯苟以為可則斯記
可得否則更求之當世之
能者而發揮焉可也
汀蒼松數百
林陰共行

大松亭

在縣東七里



鄉校 在縣北 五里

驛院

大松驛在縣東十里 惠濟院在縣東二十里 阿彌羅

院在縣北十二里 注津院在注津

佛宇

元野寺 吾魚寺俱在雲梯山東恒沙洞

惠空捕魚而食遺矢水十魚 茲藏寺在雲梯山

祠廟

社稷壇在縣西 文廟在縣北 城隍祠在縣東八里

厲壇在縣北

古跡

大王岩在雲梯山頂距縣南十里岩泐 日月池在縣東一里

在縣東一里却野○新羅阿達羅王時東海濱有人夫曰迎鳥郎妻曰細鳥女一日迎鳥採

藻海濱忽漂至日本國小島為王女尋其夫三其國為妃是時新羅日月無光日者奏云迎鳥細鳥日月之精今去日本故有斯怪王遣使求二人焉迎鳥曰我到此天也乃以細鳥所織綃付之今用此祭天使者來奏如其言而祭之於池上三月復光遂藏綃於御庫因名其池曰日月他縣名曰迎日○今按麗初改臨汀為迎日則非始於新羅阿達羅王時矣而獨鳥之說不見於金富載三國史權近東國之略而獨於遺事載之

古邑城在縣北七里土築 都只部

古縣城在縣東十五里土築

名宦

高麗李仁夫以通洋浦萬戶監縣務軍事

感其德仁夫之父嘗坐軍事臨刑請代父死解衣受刑乃得釋

人物

高麗

鄭襲明

倜儻奇偉力學能文以鄉貢登第仁宗朝累官至禮部侍郎

郎毅宗即位進樞密院知奏事自以先朝顧托知無不言王憚之金存中鄭誠日夜短之會襲明告病以

存中權代其職襲明鄭夢周襲明之後為人豪邁

好學不倦精研性理之學深有所得恭愍王九年應舉連魁三場遂擢第一人選補藝文檢閱累官至三

韓三重大臣守門下侍中判都評議使司封益陽郡忠義伯時國家多故機務浩繁處大事決大疑不動

聲色而左酬右答咸適其當多所張設時稱王佐之才後諫危我太祖為趙英珪所殺本朝嘉其忠節

贈大匡輔國崇祿大夫領議政府事益陽府院君謚文忠錄其子孫子宗誠官至吏曹參議宗本登第官

至成均鄭思道年十九登第歷監察糾正成均司司藝推代言進知申事封日城君事

毋至上恭愍朝凡有樹一二

新增

孝子

本朝

田禧父歿於此禧年二卒終仍居墓側朝夕哭甚久而如新

題詠

一襟爽氣在誰樓

限長壽詩山有海錯托

半夜窮愁信如雪山更終有學三天

一聲長笛夕陽樓

清岸云云

漫際天遠

獨倚樓云云長江暮哀花淡野

情滿坐滄波月波上白臨客我

鄭樞詩洽溟連古縣烟濛接遙空云彼明日漫紅
島樓比屏跡俗志歸農何用城池曰人和聖化通

江遠水吞空安進德詩地偏煙接海云里闊
奔風沃瘠虛旭日約昔曾經百戰

今得行記三農取一海東
漸海邊陸道自通

長馨縣東至海岸六甲南至慶府界十一
里西至迎日縣界二十八里北至同

縣界五十五里距京
都八百六十四里

建置沿革本新羅只沓縣景德王改馨立
為義旨郡領縣高麗改今名屬慶州府
恭讓朝置監務本朝

太宗時以地濱大海當用武臣官高者鎮

之遂為知縣事後改縣監**官負縣監**

訓導各

郡名只沓 馨立 峯山作遂

姓氏本縣鄭吳安任申 李崔裴金並

山川巨山即峯山縣治所在城移首丁 妙峯山

在縣西 龜城山在縣北 望海山在縣西 柿嶺

在縣西 淺乙伊川在縣北 冬乙背串在縣北

里有牧場
梁浦在縣南九里
松浦在縣北十四里
海口在縣東八里

土產
石礪綠出山
廣魚
海參
鯊魚
大口

魚
魴魚
青魚
松魚
鮓
紅蛤

藿
海衣
沙蠟
松蕈
麻黃
丁

粉出文乙
防風

城郭
邑城石築周一千九百八十一尺

關防
包伊浦營在縣北七里

烽燧
磊城山烽燧西應山日縣沙太郎山
大串

石榴
桔
柚
烏海藻出加
竹
防風

城郭
邑城石築周三千一百九十七尺高十二尺

關防
豆毛浦營在縣東七里
水軍萬戶一人

百五十尺
高十尺

烽燧
南山烽燧南應東萊縣千流島山

樓亭
綠暑樓在縣東

學校
鄉校在城內
新增今

驛院
阿月驛在縣北四里
新阿驛在城西

祠廟社稷壇在縣西文廟在縣西城隍祠在縣北厲

壇在縣北

古跡古邑城在今治東北五里古村部曲在縣

西十里結赫部曲在縣西沙良村部曲在縣東

沙也部曲在縣東三里

名宦高麗金怡密直副使李世黃子仁老之

新增孝子本朝王從孫縣吏之子年十一父

進事聞賞職

題詠海長天欲盡洪子圓詩云云漁店炊烟

起李仁全詩云云落日凍雲猶冷徐居正

與老拙兼來坐東榻懶捲簾云云微風小雨更纖

鼓未夜戒門聲鼓聲清淡

彥陽縣東至蔚山郡界十九里南三郡

里至清道郡界二十一里西至原陽府界二十八

建置沿革本新羅居知火縣景德王改嶽

陽為良州領縣高麗顯宗屬蔚州仁宗

置監務後改今名本朝因之為縣監官

負縣監訓導各一

郡名居知天 蠟陽 蠟山

姓氏本縣許金 文崖金

山川高嶽山 在縣北一里 鷲栖山 在縣南十二里

石南山 在縣西二十里 穿火峴 在縣西二十里

老山 在縣南五里 松洞 在縣北二里 金就礪少遊

墓在洞內南川 在縣南一里 嶺出石南 鷲城

在縣南十里源山 大石山 新增 加士峴 在縣西

與南川合流入于天和津

鐵 出石 香草 松葉 石薑 石清蜜

地黃 菰 出北城 其種出於京籍 田故名籍

其種養甚難 銀口魚 黃魚 石榴 新增

成宗初罷之 竹箭

城郭 邑城 上築周一千四百九十八尺 高八尺

六十四尺 高三尺 內有二

烽燧

夫老山烽燧

南應梁山縣區家北應慶州所山

驛院

德川驛

在縣南五里

新院

在縣南十九里

猪村院

在縣

南二里

于川院

在縣南一里

石南院

在石南山下

普通

院在縣東一里

佛宇

石水寺

在夫山

迪高寺

在嵩山

祠廟

社稷壇

在縣西

文廟

在縣北

城隍祠

在縣北七里

厲壇

在縣北

人物

高麗

金就礪

官至侍中為人節儉正亮忠義白守持軍嚴整士卒不犯

秋毫有酒即用... 處與最下者均飲故得其死力江

東之功... 於超... 臨陳制... 故多... 計以成

大... 功... 於... 超... 臨... 陳... 制... 故... 多... 計... 以... 成

色... 功... 於... 超... 臨... 陳... 制... 故... 多... 計... 以... 成

中... 功... 於... 超... 臨... 陳... 制... 故... 多... 計... 以... 成

禁... 功... 於... 超... 臨... 陳... 制... 故... 多... 計... 以... 成

烈... 功... 於... 超... 臨... 陳... 制... 故... 多... 計... 以... 成

官... 功... 於... 超... 臨... 陳... 制... 故... 多... 計... 以... 成

民... 功... 於... 超... 臨... 陳... 制... 故... 多... 計... 以... 成

本朝

金赫

丙申年... 試狀

高麗

金繼

鄭宗文 父毋相繼死 鄭尚

仁 父早死為祖父母盧墓三年 依 **烈女**

本朝 鄭氏 永寧監務許惠至妻也

山水盤迴作一鄉 洪汝汝詩松蘿掩 近

鄭山高多暮靄 李和命詩云傍 帶雨新荷

疊水涼 樓孟孫詩舍風紅 山形北控羅都去

徐居正詩云云水 勢東傾蔚海流

新增東國輿地勝覽卷之二十三

